

SKAIDROJOŠAIS APRAKSTS

Būvniecības ieceres dokumentācija *Teritorijas labiekārtojuma pārbūve Dārza ielā 3, 5/7, 9 un Baznīcas ielā 20, 20A, Liepājā* izstrādāta pamatojoties uz pasūtītāja SIA "Liepājas namu apsaimniekotājs" iesniegtajiem zemes dokumentiem, dzīvojamo māju dzīvokļu īpašnieku lēmumiem un sastādīto projektēšanas uzdevumu, kā arī atbilstoši Latvijas būvnormatīvu, citu normatīvo aktu, un tehnisko noteikumu prasībām.

Izmantoto dokumentu saraksts:

- LR Būvniecības likums, 09.07.2013.;
- LR MK noteikumi Nr.500, Vispārīgie būvnoteikumi;
- LR MK noteikumi Nr.253, Atsevišķu inženierbūvju būvnoteikumi;
- LR MK noteikumi Nr.326, Būvju klasifikācijas noteikumi;
- LR MK noteikumi Nr.240, Vispārīgie teritorijas plānošanas, izmantošanas un apbūves noteikumi;
- LBN 202-18 Būvniecības ieceres dokumentācijas noformēšana;
- LBN 200-21 Būvju vispārīgo prasību būvnormatīvs;
- LBN 008-14 Inženiertīklu izvietojums;
- LBN 201-15 Būvju ugunsdrošība;
- LVS 190-7 Vienlīmeņa autostāvvietu projektēšanas noteikumi;
- Liepājas pilsētas teritorijas plānojums
- Ceļu specifikācijas 2019;
- Projektēšanas uzdevums;
- Topogrāfiskais plāns, Topoprojekts 10.2021.;
- Koku inventarizācija un atzinums, SIA Arbopro, 12.2021.;
- A/S Gaso tehniskie noteikumi, 09.11.2021.;
- SIA Komunālā pārvalde tehniskie noteikumi, 12.11.2021.;
- VSIA Latvijas valsts ceļi tehniskie noteikumi, 23.11.2021.;
- AS Sadales tīkls tehniskie noteikumi, 04.11.2021.;
- SIA Elektrons & K tehniskie noteikumi, 05.11.2021.;
- SIA Liepājas enerģija tehniskie noteikumi, 09.11.2021.;
- SIA Liepājas ūdens tehniskie noteikumi, 10.11.2021.;
- SIA Ostkom tehniskie noteikumi, 08.11.2021.;
- SIA TET tehniskie noteikumi, 23.11.2021.;
- Sēdes protokola izraksts par koku nozāģēšanu Baznīcas ielā 20 un Baznīcas ielā 20A, Liepājā, Apstādījumu uzraudzības komisija, 03.02.2022;
- Sēdes protokola izraksts par koku nozāģēšanu Baznīcas ielā 20A, Liepājā, Apstādījumu uzraudzības komisija, 03.03.2022;
- Atļauja darbībām pilsētas apstādījumos, Apstādījumu uzraudzības komisija, 10.03.2022;
- Sēdes protokola izraksts par koku nozāģēšanu Baznīcas ielā 20A, Liepājā, Apstādījumu uzraudzības komisija, 17.03.2022.

Vispārīgie norādījumi:

1. Pirms būvdarbu uzsākšanas precizēt esošo inženierkomunikāciju atrašanās vietu un dziļumu;
2. Būvdarbu laikā nodrošināt esošo inženiertīklu aizsardzību un nostiprināšanu. 2 m attālumā no inženiertīkliem rakšanas darbus veikt bez mehānismiem;
3. Projektā minētos materiālus un izstrādājumus var aizstāt ar līdzvērtīgas kvalitātes, dizaina un tehnisko parametru materiāliem un izstrādājumiem, iepriekš saskaņojot ar projekta autoru.
4. Ievērot izmantojamo materiālu ražotāju norādījumus un ieteikto iebūves tehnoloģiju, ja projektā nav norādīts cits risinājums;
5. Darbu apjomos minēts lietderīgais materiālu patēriņš;
6. Būvuzņēmējam jāievērtē darbu apjomos minēto darbu veikšanai nepieciešamie materiāli un papildus darbi, kas nav apjoma sarakstā, bet bez kuriem nav iespējama būvdarbu tehnoloģiski pareiza izpilde pēc spēkā esošajiem normatīviem;
7. Jebkuras projekta izmaiņas būvniecības gaitā saskaņojamas ar projektētāju;
8. Būvdarbu laikā veikt esošo saglabājamo koku aizsardzību atbilstoši VADLĪNIJAS KOKU AIZSARDZĪBAI BŪVOBJEKTĀ - https://faili.liepaja.lv/koku_aizsardzibas_vadlinijas.pdf;
9. Norādījumi seguma izbūvei - būvdarbus veikt pēc "Ceļu specifikācijām 2019".

Objekts: "Teritorijas labiekārtojuma pārbūve Dārza ielā 3, 5/7, 9 un Baznīcas ielā 20, 20a, Liepājā"

Pasūtītājs: SIA "LIEPĀJAS NAMU APSAIMNIEKOTĀJS"

Esošā situācija.

Labiekārtojamā teritorija atrodas kvartālā starp Dārza, Baznīcas un Bāriņu ielām. Teritorijā ir asfaltbetona segums sliktā tehniskā stāvoklī, atsevišķi nodalīti gājēju ceļi nav ierīkoti. Iekšpagalmā ir novecojis bērnu rotaļu aprīkojums, kas izvietots uz asfalta seguma, nav soliņu. Autotransporta novietošanai tiek izmantotas visas platības, kur var piebraukt.



Skats uz iekšpagalmu

Gar Dārza ielas 3 ieejas pusi ir bezseguma ceļš, ko piebraukšanai izmanto arī Bāriņu ielas 21 un Bāriņu ielas 21A iedzīvotāji.



Skats uz Dārza 3 piebrauktuvi

Objekts: "Teritorijas labiekārtojuma pārbūve Dārza ielā 3, 5/7, 9 un Baznīcas ielā 20, 20a, Liepājā"

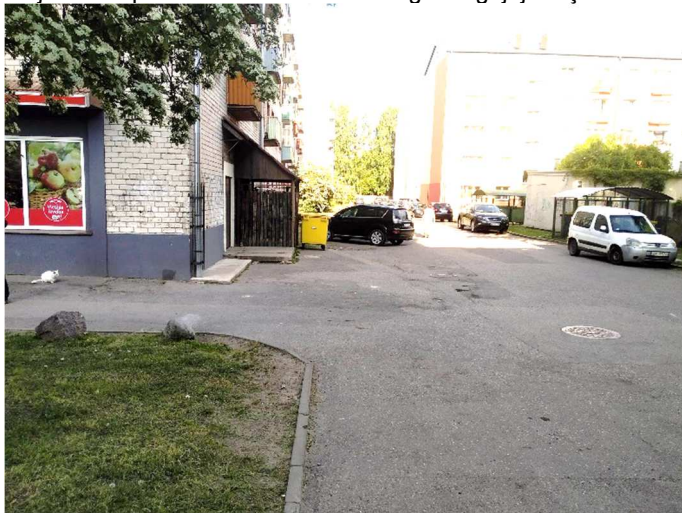
Pasūtītājs: SIA "LIEPĀJAS NAMU APSAIMNIEKOTĀJS"

Baznīcas ielas 20A teritorijas izmantošanu apgrūrina esošs dzelzsbetona žogs, kas nav pa zemes gabala robežu, aiz žoga atrodas metāla garāžas .



Garāžas un žogs Baznīcas 20A teritorijā

Baznīcas 20 mājas 1.stāvā atrodas veikals TOP un mājas pagalma pusē ir veikala piegādes piebrauktuve, gar mājas ielas puses fasādi iemīts bezseguma gājēju ceļš



Veikala piegādes laukums Baznīcas 20 teritorijā



Skats uz gājēju taku gar Baznīcas 20 fasādi

Objekts: "Teritorijas labiekārtojuma pārbūve Dārza ielā 3, 5/7, 9 un Baznīcas ielā 20, 20a, Liepājā"

Pasūtītājs: SIA "LIEPĀJAS NAMU APSAIMNIEKOTĀJS"

Dārza ielas 9 mājai pie ieejām ir novecojis labiekārtojums ar ķieģeļu mūra atbalstsienām. Mājas ieejas kāpnes ir sliktā tehniskā stāvoklī.



Dārza 9 ieejas

Baznīcas ielas 20 un Baznīcas ielas 20A māju ieejas kāpnes ir sliktā tehniskā stāvoklī.



Baznīcas 20, 20A ieejas

Pie Dārza ielas 5/7 pagalma pusē aug īpaši vērtīgs koks – Eiropas dižskābardis. Pie Dārza ielas 3 ieejas puses fasādes aug īpaši vērtīgs koks – parastais ozols.

Teritorijas apgaismojums nav pietiekošs ir tikai 3 apgaismojuma laternas.

Objekts: "Teritorijas labiekārtojuma pārbūve Dārza ielā 3, 5/7, 9 un Baznīcas ielā 20, 20a, Liepājā"

Pasūtītājs: SIA "LIEPĀJAS NAMU APSAIMNIEKOTĀJS"

Projektēto būvju eksplikācija

Zemes gabala adrese	Dārza iela 3		Dārza iela 5/7	Dārza iela 9		Baznīcas iela 20		Baznīcas iela 20A	Bāriņu iela 19A	
Kadastra apzīmējums	17000330072		17000330074	17000330073		17000330071		17000330080	17000330296	
Nr. plānā	1	2	3	4	5	6	7	8	9	10
Nosaukums	laukumi ar cieto segumu	bēmu rotaļu laukums	laukumi ar cieto segumu	laukumi ar cieto segumu	nojume	laukumi ar cieto segumu	atkritumu konteineru nojume	laukumi ar cieto segumu	laukumi ar cieto segumu	atkritumu konteineru nojume
Būvniecības veids	pārbūve	jauna būvn.	pārbūve	pārbūve	jauna būvn.	pārbūve	novietošana	pārbūve	pārbūve	novietošana
Būves grupa	1.	1.	1.	1.	1.	1.	1.	1.	1.	1.
Būves klasifikācija	21120101	2411	21120101	21120101	127402	21120101	127402	21120101	21120101	127402
Augstums, m	-	-	-	-	3.45	-	2.9	-	-	2.9
Stāvu skaits	-	-	-	-	1	-	1	-	-	1
Apbūves laukums, m ²	1243	105	712	1109	32.1	1227	7.4	817	35	14.6
Kopējā platība, m ²	-	-	-	-	32.1	-	6.7	-	-	13.4
Būvtilpums, m ³	-	-	-	-	93.0	-	20.2	-	-	40.0

Tehniskie rādītāji

Zemes gabala adrese	Dārza iela 3		Dārza iela 5/7	Dārza iela 9	Baznīcas iela 20	Baznīcas iela 20A	Bāriņu iela 19A
Kadastra apzīmējums	17000330072		17000330074	17000330073	17000330071	17000330080	17000330296
Zemes gabala platība	2754 m ²		1848 m ²	3108 m ²	2777 m ²	1917 m ²	47 m ²
Teritorijas izmantošanas veids	DzD-100%	DzM-99.8%	S-0.2%	DzD-100%	DzD-100%	DzD-100%	DzM-100%
		1844 m ²	4 m ²				
Apbūve	880 m ²	768 m ²		1102 m ²	881 m ²	437 m ²	14.6 m ²
Autostāvvietas un brauktuves	594 m ²	344 m ²		543 m ²	744 m ²	559 m ²	-
Apbūves blīvums	32 %	42 %		35 %	32 %	23 %	31%
Brīvās teritorijas rādītājs	46 %	40 %		47 %	41 %	48 %	69%

Projekta risinājumi

Projekta ietvaros paredzēts teritorijā izbūvēt automašīnu stāvlaukumus, nepieciešamās piebrauktuves, gājēju celiņus, bērnu rotaļu laukumu. Esošās metāla atkritumu konteineru novietnes, kas atrodas pretī Baznīcas ielas 20 un Dārza ielas 3 māju logiem paredzēts nomainīt ar jaunām atkritumu novietnēm ar koka dēļu apšuvumu. Paredzēts arī uzstādīt soliņus pagalmā un pie māju ieejām, pie māju ieejām uzstādīt velo novietnes, uzbūvēt veļas nojumi un ierīkot apstādījumus. Lietus ūdens savākšanai no projektētajiem laukumiem projektēts jauns lietus ūdens kanalizācijas tīkls. Visā teritorijā projektēts apgaismojums.

Esošo asfalta segumu paredzēts nojaukt, projektēts jauns betona bruģa segums. Gar Dārza 3 un Dārza 5/7 zonā gar esošajiem kociem projektēts apaļakmens bruģa segums. Apaļakmens bruģa segums projektēts arī labiekārtojumā pie TOP veikala ieejas. Lai novērstu automašīnu uzbraukšanu uz apaļakmens bruģa seguma, kā arī ainavas veidošanai akmens bruģi paredzēti izvietot teritorijā esošos lielos laukakmeņus, tos līdz pusei iebūvējot segumā.

Kustības organizācija, automašīnu novietošana. Iebraukšana teritorijā paredzēta pa esošajām iebrauktuvmēm, izņemot Dārza ielas pusē, kur paredzēts saglabāt tikai vienu iebrauktuvi. Otra iebrauktuve no Dārza ielas puses, kas šķērso kaimiņu zemesgabalu ar adresi Bāriņu iela 23, saglabājama tikai kā pagaidu variants, kamēr Bāriņu 23 zemesgabals netiek izmantots. Mainīta kustības organizācija iekškvartālā. Baznīcas ielas 20A mājas galā paredzēts nojaukt žogu un savienot Baznīcas 20 un Baznīcas 20A piebrauktuves. Gar Dārza 3 esošo piebrauktuvi paredzēts turpināt līdz krustojumam ar Baznīcas 20 piebrauktuvi un gar Dārza 3 kustība būs atļauta vienā virzienā, jo nav vietas divvirzienu satiksmes organizēšanai. Piebrauktuve, kas ved gar Dārza 9 fasādi, daļēji tiek pārveidota par gājēju ceļu – izbraukšana uz Dārza ielas pusi gar Dārza 5/7 garāžas galu tiek slēgta – tur esošo brauktuvi, kas raksturojas ar strauju nogāzi uz Dārzu 5/7 pusi paredzēts pārbūvēt ar nelielu 4% kritumu un tā paredzēta kā gājēju ceļš un izbrauktuve ārkārtas gadījumiem. Satiksmes organizācijai paredzēta ceļa zīmju uzstādīšana.

Visā teritorijā paredzēts nodalīt automašīnu un gājēju kustības ceļus. Brauktuvmēm paredzētas 5 cm augstas apmales, ietves izbūvētas ar atšķirīgu bruģa seguma rakstu.

Autostāvvietām projektēts melns betona bruģis ar koši balta (uz baltā cementa bāzes) betona bruģa sadalošajām joslām. Brauktuvei projektēts pelēks betona bruģis. Ietvēm projektēts betona bruģis bez fāzes – pelēks, gaiši pelēks un olīvkrašas.

Gar Dārza ielas 5/7 ieejas puses fasādi piebrauktuve ved ļoti tuvu gar māju un to nav iespējams izvietot citur, tādēļ drošības uzlabošanai pretī mājas ieejām piebrauktuves segumu paredzēts pārtraukt ar 2 cm paaugstinātiem "ātruma ierobežotājiem" ar kontrastējošas krāsas bruģa segumu. Līdzīgā veidā ar 5 cm paaugstinātu "ātruma ierobežotāju" paredzēts pārtraukt brauktuvi starp Dārza 9 un Baznīcas 20A mājām, vietā kur to šķērso gājēju ceļš. Automašīnu novietošanai paredzēts izbūvēt stāvlaukumus pie katras mājas. Baznīcas 20A autostāvlaukums projektēts mājas galā, platībā, kur pašlaik ir haotiski izvietoti betona žoga posmi un metāla garāžas. Baznīcas 20 automašīnu novietošana paredzēta mājas pagalma pusē – gar esošo piebrauktuvi. Automašīnas paredzēts novietot 45° gar mājas fasādi, kā arī vienu daļu 90° gar Bāriņu 19 pusi. Dārza ielas 3 ieeju pusē paredzēta automašīnu novietošana paralēli brauktuvei visā fasādes garumā. Iekšpagalmā paredzēts pagalma ziemeļu daļu atvēlēt autostāvlaukumiem. Automašīnas izvietotas 3 rindās 63° leņķī pret brauktuvi. Iekšpagalma stāvvietas paredzētas Dārza 3 un Dārza 9 mājām. Dārza 9 mājas galā vēl izvietotas dažas autostāvvietas 45° gar mājas galu. Dārza 5/7 mājai ir esošās garāžas un saglabāta iespēja dažu automašīnu novietošanai līdzšinējā veidā mājas pagalmā.

Labiekārtojums. Projektēti jauni ieejas lieveņi Baznīcas ielas 20 un 20A mājām. Dārza ielai 9 paredzēts pie ieejām nojaukt esošās ķieģeļu mūra atbalstsienas un izbūvēt jaunas ieejas kāpnes un atbalstsienas. Visām ēkām, izņemot Baznīcas 20A, ir izbūvētas jaunas ēku apmales. Baznīcas 20A apmale ir sliktā tehniskā stāvoklī, bet to šā projekta ietvaros nav paredzēts atjaunot. Dārza 3 ēkas apmali paredzēti vietām pārbūvēt atbilstoši projektētajām augstuma atzīmēm, bet mājas galos apmali paredzēti nojaukt un izbūvēt ietves segumu. Visām mājām pie ieejām projektēti soliņi un veloturētāji. Pagalmā projektēts bērnu rotaļu laukums un veļas nojume.

Atkritumu konteineru novietnes. Jaunas atkritumu novietnes projektētas Baznīcas 20, Dārza 3 un Dārza 5/7 mājām. Tās paredzētas ar metāla konstrukciju un horizontāli liktu dēļu apšuvumu – ražotājs MK Dizains (novietnes ATK30 modifikācija šim projektam). Novietnes paredzēts uzstādīt uz betona bruģa seguma, tām projektētas elektromagnētiskās atslēgas un apgaismojums. Baznīcas 20A un Dārza 9 kopīgā atkritumu novietne, kas atrodas Baznīcas 20A teritorijā atjaunojama – to paredzēts nedaudz pārvietot, lai iekļautos jaunajā plānojumā. Baznīcas 20A novietnes pusei projektēta elektromagnētiskā atslēga un apgaismojums.

Teritorijas apgaismojums. Lai uzlabotu apgaismojumu projekta teritorijā paredzēts nomainīt esošo apgaismojuma tīklu un uzstādīt 12 laternas. Apgaismojums projektēts atbilstoši pašvaldības iestādes "Komunālā pārvalde" tehniskajiem noteikumiem.

Apstādījumi.

Paredzēts nocirst 3 bojātus kokus Baznīcas 20A teritorijā un vienu bojātu koku Baznīcas 20 teritorijā. Pie TOP veikala ieejas Bāriņu ielas pusē esošās vilkābeles paredzēts veidot kā kokus – saglabājot vienu stumbru un nozāģējot apakšējos zarus. Visiem teritorijā esošajiem kokiem un krūmiem jāveic vainagu kopšana.

Projektēti jauni apstādījumi mājas pagalmā – vidusdaļā projektēti koki – pelēkais riekstkoks un Eiropas ciedrupriedes. Gar mājām projektēti dekoratīvo krūmu stādījumi. Dārza ielas pusē gar Dārza 5/7 projektēta parasto pīlādžu rinda, bet sētas pusē gar māju projektētas puķu dobes ar hostām. Gar Dārza 3 un gar Baznīcas ielu esošās koku rindas paredzēts papildināt ar Holandes liepas stādījumiem.

Vertikālais plānojums. Teritorijā pēc iespējas saglabātas esošās augstuma atzīmes. Visi pieslēgumi esošam ielu tīklam esošā seguma līmenī. Laukumu segumi izbūvējami ar kritumu uz projektētajām gūlijām. Autostāvlaukumi norobežoti ar ceļa apmalēm, to augstums 5cm. Ietvju nobrauktuves izbūvējamas ar maksimālo slīpumu 5%. Ietvju un stāvlaukumu šķērskritumi 1% līdz 2.5% robežās. Visas augstuma atzīmes nepieciešams precizēt dabā, it īpaši pie ēku ieejām. Nepieciešams nodrošināt, lai pie esošajām un projektētajām ieejās kāpnēm vienā kāpņu laidā nebūtu atšķirīga augstuma pakāpieni.

Inženiertīkli

Ja tiek konstatētas nezināmas inženierkomunikācijas, par to informēt pasūtītāju. Atrokot esošās inženierkomunikācijas nepieciešamības gadījumā izsaukt to pārvaldītājus uz vietas un nepieciešamās izmaiņas veikt autoruzraudzības kārtībā.

1. Saskaņā ar A/S "Sadales tīkls" Tehniskajiem noteikumiem labiekārtojuma teritorijā atrodas "Sadales tīklu" valdījumā esošās elektroietaisies. Savietotā inženiertīklu lapā parādītas esošo kabeļu ekspluatācijas aizsargjoslas. Būvdarbus esošo inženierkomunikāciju drošības joslas zonās veikt ar roku darba rīkiem. Saskaņā ar "Aizsargjoslu likuma" 16.pantu ievērot elektrības kabeļu drošības joslas platumu no kabeļa līnijas ass 1m uz katru pusi.

Uzsākot būvdarbus elektrības kabeļu šķērsojuma vietās jāveic kontrolrakumi un jāpārbauda kabeļu esamība. Inženierkomunikāciju aizsardzībai AS "Sadales tīkla" pārvaldībā esošos elektrības kabeļus paredzēts ievietot divpusējās aizsargcaurulēs EVOCAB SPLIT ar stiprību 750N DN 110, vai ekvivalentu. Pirms tranšejas aizbēršanas uz vietas uzaicināt AS "Sadales tīkls" rakšanas darbu atļaujas izsniedzēju

2. Projekta labiekārtojuma zonā atrodas SIA "Elektrons&K" pārvaldībā esošās sakaru kabeļu trases. Kabeļus, kas realizējot būvniecības ieceri paredzēti zem segumiem paredzēts iebūvēt dalītajās aizsargcaurulēs, ar stiprību 750 N.

3. Projektētā labiekārtojuma daļā esošās lietus ūdens kanalizācijas un sadzīves kanalizācijas pārbūves risinājumus skatīt LKT sadaļā.

4. Projektētā labiekārtojuma robežās atrodas esoši zema spiediena gāzesvadi. Gāzes vada kapes, kas atradīsies projektētā seguma teritorijā paredzēts pārbūvēt projektētā seguma līmenī.

5. Projekta labiekārtojuma zonā atrodas SIA "Tet" pārvaldībā esošās sakaru kabeļu trases. Pirms segumu izbūves būvobjektā jāveic sakaru kanalizācijas caurejamības pārbaude. Ja pārbaudē vai atrokot projektēto segumu pamatni konstatēts, ka aizsargcaurules bojātas, bojātās caurules jānomaina ar dalītajām aizsargcaurulēm, ar stiprību 750 N. Gruntī guldītās TET sakaru kabeļus paredzēts ievietot divpusējās aizsargcaurulēs EVOCAB SPLIT ar stiprību 750N DN 110, vai ekvivalentu.

6. Būvniecības ieceres labiekārtojuma zonā atrodas SIA "Liepājas enerģija" valdījumā esošās siltumtrases. Paredzams, ka pēc būvniecības ieceres realizācijas siltumtrases minimālais attālums līdz brauktuves seguma augšai būs lielāks par 40 cm. Ja būvdarbu laikā tiek konstatēts, ka siltumtrases minimālais attālums līdz brauktuves seguma augšai ir mazāks par 40 cm, tad siltumtrašu aizsardzībai šajos posmos paredzēts izbūvēt saliekamo dzelzsbetona plākšņu PP-10 pārsegumu. Siltumtrašu aizsardzības konstrukcija:

- ielas seguma konstrukcija
- dz/betona plātne PP-10 60mm
- brietēta smiltis 100 mm
- siltumtrase
- dz/betona pl

Būvniecības darbus siltumtrašu ekspluatācijas aizsargzonās veikt paredzot siltumtrašu aizsardzības pasākumus, nepieciešamības gadījumā izsaukt pārvaldītāja pārstāvi uz vietas lai precizētu nepieciešamos aizsardzības pasākumus.

Tā kā nav iespējams konstatēt esošo inženierkomunikāciju stāvokli zem projektētajiem segumiem un prognozēt precīzus būvdarbu apjomus, tad papildus apjomu, nepieciešamo kabelu aizsardzības būvdarbu veikšanai, paredzēt no neparedzētajiem izdevumiem.

KANALIZĀCIJA

K1 - Sadržīves kanalizācija

Izbūvējot projektēto sadzīves kanalizācijas tīklu, tiek atdalīta sadzīves kanalizācijas plūsma no lietus ūdens kanalizācijas plūsmas. Ārējais sadzīves kanalizācijas tīkls projektēts no PP gludsienu kanalizācijas caurulēm Ø200 (SN8) un veidgabaliem un plastmasas kanalizācijas akas Ø630/500. Projektētā sadzīves kanalizācijas skataka uzstādīta uz esošo sadzīves kanalizācijas cauruli un projektētais sadzīves kanalizācijas tīkls ar paštecī novadīts un pieslēgts pie esošajās sadzīves kanalizācijas akas.

K2 - Lietus ūdens kanalizācija

Izbūvējot projektēto lietus ūdens kanalizācijas tīklu tiek atdalīta lietus ūdens kanalizācijas plūsma no sadzīves kanalizācijas plūsmas. Lietus ūdens kanalizācija, kas savākta no stāvvietām un brauktuves, tiek izvadīta caur naftas produktu atdalītāju ar integrētu nosēdāļu un pieslēgta pilsētas lietus kanalizācijas kolektoram caur esošu lietus ūdens kanalizācijas aku.

Ārējais lietus kanalizācijas tīkls projektēts no PP profilētām kanalizācijas caurulēm Ø160÷250 (SN8), plastmasas kanalizācijas akām Ø400/315 un gūlijām Ø400/315 ar nosēdāļu V=70L; naftas produktu atdalītāju Q=40l/sek, ar integrētu smilšu nosēdāļu, pārplūdes līniju un paraugu ņemšanas ierīci, slodzes klase D400: ekvivalents "ACO" dzelzsbetona naftas produktu atdalītājs Oleopator-Bypass-P-C-FST, ar integrētu koalescento filtru, integrētu nosēdumu tvertni un apvadlīniju, Tips - 6/60/1200. Projektētais lietus ūdens kanalizācijas tīkls, kurš nodrošina lietus ūdeņu novadīšanu teritorijas braucamās daļas un stāvvietām, kas savākts caur gūlijām, ieskaitot lietus ūdeni no ēku jumtiem, ar paštecī novadīts un pieslēgts pie pilsētas lietus ūdens kanalizācijas kolektora caur esošajām lietus ūdens kanalizācijas skatakām.

Kanalizācijas cauruļvadu izbūve

Ārējās kanalizācijas cauruļvadi montējami uz vidēji rupjas smilts /max. frakcija 16mm/ 10 cm pamatnes un apberami ar tādu pašu smilts segumu 20 cm biezā slānī. Pārējo tranšeju aizbērt ar smilšu grunti, blīvēšanu veicot 20-30cm biezām kārtām. Blietēšanu veikt ar rokas vibroblieti. 20-30cm zonā ap cauruļvadiem blietēšanu veikt bez mehānismiem. Cauruļvadu ierīkošanu veikt atbilstoši LR būvnormatīvu noteikumiem un cauruļvadu ražotāja montāžas instrukcijai. Zemes rakšanas un projektēto tīklu montāžas darbus esošo komunikāciju tuvumā izpildīt ar to organizāciju atļauju, kuru uzraudzībā atrodas šīs komunikācijas. Projektā cauruļvadu garumi pieņemti pēc mēroga, veicot montāžas darbus objektā precizēt to garumus. Pēc caurules ieguldīšanas veikt digitālo uzmērījumu atklātā tranšejā. Darba gaitā veikt izpildzīmējumu. Izbūvētajam sadzīves kanalizācijas tīklam veikt skalošanu un pārbaudi ar TV inspekciju.

DEMONTĒJAMIE KANALIZĀCIJAS TĪKLI

Projektā paredzēta daļēja esošos kanalizācijas tīklu un aku demontāža jaunbūvējamo tīklu zonā. Ja esošie kanalizācijas tīkli netraucē jauno tīklu izbūvi, tad pieļaujama demontējamā tīkla atvienošana un esošo cauruļvadu galu noslēgšana/tamponēšana, atstājot demontējamo tīklu zemē, neveicot liekus esošās grunts rakšanas darbus. Ja esošo aku demontāža nav nepieciešama pilnā apmērā, tad esošajās akās veic cauruļvadu tamponēšanu, akām demontē vākus, pārsegumus un pirmo grodu, aizber un veic aizbēruma blietēšanu. Pie cauruļu galu noslēgšanas, tamponēšanas vai demontāžas un aku pilnīgas vai daļējas demontāžas veikt fotofiksāciju un sastādīt veiktā demontāžas darba aktu.

ELEKTROAPGĀDE (ĀRĒJĀ)

Projektā paredzēts:

- izbūvēt elektroapgādi un durvju atvēršanas sistēmu ar elektromagnētisko atslēgu sadzīves atkritumu nojumēm Baznīcas ielā 20, 20A un Dārza ielā 3, 5/7;
- izbūvēt iekšpagalma apgaismojumu Dārza ielā 3, 5/7, 9 un Baznīcas ielā 20, 20a, Liepājā.

Objekta galvenie tehniskie rādītāji:

- 0,4kV kabellīnija 593m.
- Spēka sadales 4gab.
- Apgaismojuma stab 12 gab.

Komunikācijas šķērsot atbilstoši to īpašnieku saskaņojumiem un pastāvošiem būvnormatīviem.

Ugunsdrošība

Projekta realizācijas rezultātā tiks uzlabota esošā situācija ugunsdzēsības un glābšanas tehnikas piekļuvei, jo teritorijā paredzēts izbūvēt brauktuvi tīklu, kas piemērots operatīvo dienestu darba nodrošināšanai. Paredzams, ka samazināsies vieglo automašīnu stāvēšana gar piebraucamajiem ceļiem, jo automašīnu novietošanai tiek projektēti auto stāvlaukumi. Tā kā ielas apmales projektētas tikai 5 cm augstas, tad pagriezienu rādīsi neierobežo operatīvā dienesta pārvietošanos, jo var braukt pāri apmalēm pa ietvi.

- Baznīcas ielas 20 un 20A mājām nodrošināta ugunsdzēsības piebrauktuve no abām garenfasādes pusēm visā to garumā – pa Baznīcas ielu un pa atjaunojamo iekšpagalma piebrauktuvi.
- Dārza ielas 3 mājai ieejas pusē nodrošināta piebrauktuve visā fasādes garumā, kas līdz šim bija tikai pus fasādes garumā. Dārza ielas 3 mājai nodrošināta arī piebrauktuve pagalma puses fasādei, apmēram pus fasādes garumā.
- Gar Dārza ielas 9 ieejas puses fasādi operatīvā transporta piebraukšana nodrošināta visā fasādes garumā, kas līdz šim bija apgrūtināta stāvēs nogāzes dēļ starp Dārza 9 un Dārza 5/7 zemesgabaliem. Piebrauktuve daļēji paredzēta pa gājēju ceļu, kas projektēts 3.5 m platumā. Ceļa slīpums garenvirzienā nepārsniedz 4%. Savienojumā starp Dārza 9 un Dārza 5/7 teritorijām operatīvā transporta piebraukšanas ceļā ir projektētas vairākas 2cm augstas iebrauktuves apmales, kas netraucē operatīvā dienesta pārvietošanos un ir paredzētas, lai samazinātu iespēju, ka ikdienā autovadītāji izvēlētos caurbraukt šo gājēju ceļa posmu;
- Dārza ielas 5/7 mājai nodrošināta nepieciešamā ugunsdzēsības piebrauktuve no abām garenfasādes pusēm visā to garumā – pa Dārza ielu un pa atjaunojamo iekšpagalma piebrauktuvi.

Vides pieejamība

Labiekārtojamā teritorijā vides pieejamība tiek nodrošināta atbilstoši pasūtītāja norādījumiem un pilsētas apbūves noteikumu un būvnormatīvu prasībām. Ietvju šķērskritumi projektēti 1...2.5% robežās, nobrauktuves projektētas ar maksimālo kritumu 5%, nobrauktuves pie ielas apmalēm projektētas bez līmeņu starpības. Ietvju un brauktuviu robežas objektā uzsver seguma veida un seguma krāsas maiņu. Ceļa zīmes un apgaismojuma balsti, kas atrodas projektēto ietvju zonā, marķējami ar kontrastējošas krāsas 0,10 m platu joslu 1,6 un 1,4 un 0,35 m augstumā virs seguma.

Būvdarbu apjomi

Būvdarbu apjomos doti segumu konstruktīvās kārtas virsmu laukumi, un visu kārtu platumi pieņemti vienādi ar virsējās kārtas „efektīvo” laukumu. Konstruktīvu materiālu apjomi doti blīvā veidā.

Tā kā nav iespējams konstatēt esošo inženierkomunikāciju stāvokli zem projektētajiem segumiem un prognozēt precīzus būvdarbu apjomus, tad papildus apjomu, nepieciešamo kabeļu aizsardzības būvdarbu veikšanai, paredzēt no neparedzētajiem izdevumiem.

Sastādīja ainavu arhitekta Z. Volgemute